



Guide d'information camp de jour 2025



Guide d'information

Ce guide d'information a été conçu afin de vous aider à préparer et à planifier le camp de jour de votre enfant et de mieux vous informer sur nos procédures et nos politiques.

Nous vous invitons donc à consulter ce guide et à le conserver jusqu'à la fin du camp de jour de votre enfant.

Si toutefois vous aviez d'autres interrogations, n'hésitez pas à communiquer avec nous :

- Par téléphone au 450 834-6383 poste **280**
- Par courriel à campdejour@campmariste.qc.ca.
- Par notre site internet au www.campmariste.qc.ca

Journée portes ouvertes

Une journée portes ouvertes aura lieu le **dimanche 25 mai à 9h00**. Nos moniteurs seront présents pour vous faire visiter le Camp et ses installations et répondre à vos questions. Cette journée aura lieu beau temps, mauvais temps.

Politiques du Camp

Politique concernant les lunchs de votre enfant

Comme les lunchs des enfants qui ne mangent pas à la cafétéria sont conservés dans leur casier, nous vous recommandons d'inclure un bloc réfrigérant (ice pack) afin de préserver la fraîcheur des aliments.

Politique concernant les allergies alimentaires

TOUS les aliments contenant des NOIX ou des ARACHIDES de même que ceux contenant des KIWIS sont STRICTEMENT INTERDITS au Camp pour la sécurité des enfants souffrant d'allergies alimentaires.



Politiques du Camp (suite)

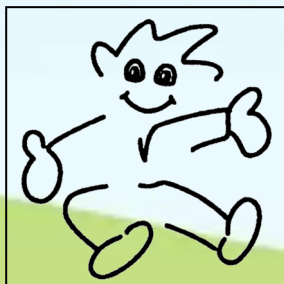
Politique de paiement et modalités de remboursement

- **Par carte de crédit** : Paiement complet en un seul versement **OU** 100 \$ à l'inscription et le solde en paiements mensuels répartis également entre le moment de l'inscription et le 15 juin (prélèvement le 15 de chaque mois).
- **Par chèque** : Paiement complet en un seul versement **OU** 100\$ à l'inscription et le solde des frais en deux versements égaux via des chèques postdatés au 15 mai et au 15 juin.
- Il n'y a pas de remboursement pour une arrivée tardive ou un départ hâtif.
- Advenant un départ pendant le séjour, pour un motif sérieux et valable, la portion non utilisée sera remboursée.
- Si une blessure nécessite un transport en ambulance ou si une maladie exige un ou des médicaments sous prescription d'un médecin, les frais seront facturés aux parents.
- Tous les remboursements se feront au plus tard dans les semaines qui suivent la fin du programme de camp de jour.

Relevés 24 pour frais de garde

Si vous désirez recevoir un relevé 24 pour frais de garde, vous devez obligatoirement nous fournir le numéro d'assurance sociale du payeur.

Avant la fin du mois de février vous recevrez un courriel vous informant de la disponibilité du document dans votre compte Amilia.



Fonds d'aide aux enfants du Camp Mariste

Les anciens moniteurs du Camp Mariste regroupés en association mettaient sur pied à l'été 1991 un Fonds d'aide afin de pouvoir assurer une aide financière aux enfants qui ne peuvent assumer entièrement les coûts de leur séjour au Camp. Vos dons sont les bienvenus.

Prière d'adresser vos dons au: Fonds d'aide aux enfants du Camp Mariste.

Politiques du Camp (suite)

Politique concernant les objets perdus

Nous demandons la collaboration de tous (parents, campeurs, personnel d'animation) pour limiter les objets perdus. Ainsi, assurez-vous d'identifier tous les items personnels de votre enfant. Vous pouvez joindre une liste exhaustive des items envoyés au camp dans le sac-à-dos de votre enfant en guise de rappel.

À tous les soirs, le personnel d'animation ramassera les objets perdus. Ce qui est identifié sera retourné avec les effets personnels de votre enfant. Ce qui n'est pas identifié sera exposé à l'entrée du site. À la fin de la semaine, les objets perdus non identifiés seront nettoyés et rangés.

Si vous cherchez quelque chose en particulier, nous vous invitons à compléter le formulaire qui se trouve ici: campmariste.qc.ca/objets-perdus. Notre équipe prendra connaissance de votre demande et nous débiterons les recherches.

Dans l'éventualité où l'objet recherché serait retrouvé, le parent recevra un courriel le tenant au courant de l'évolution de la situation. Notre équipe le remettra directement à l'enfant concerné s'il est toujours présent au Camp. Si l'enfant n'est plus au Camp, les parents auront la possibilité de convenir d'un arrangement avec la coordination du Camp pour la restitution de l'objet.

Tous les objets non récupérés au début septembre seront envoyés à un organisme traitant les dons de vêtements.

Politique baignade

Les enfants de 7 ans et moins doivent obligatoirement porter un vêtement de flottaison individuel (VFI). Les enfants de 8 ans et plus passeront un test de nage au début de chaque semaine.

Si l'enfant échoue le test, il doit porter un VFI obligatoirement. S'il désire repasser le test, le parent doit envoyer un courriel (campdejour@campmariste.qc.ca) au camp la veille de la reprise du test, afin que le moniteur et les coordonnatrices-adjointes soient avisés d'avance. Un maximum de 3 tentatives du test peut être accordé pendant l'été. Pour connaître le contenu du test de nage, veuillez consulter le document *Procédure Test de nage*, dans la section des informations utiles sur notre site Internet.



Trousseau du campeur

Voici une liste exhaustive des effets personnels autorisés au camp de jour cet été. Tous les items devront être identifiés au nom de votre enfant.

En arrivant au camp, à tous les jours, les enfants devront être vêtus en fonction de la température. Il est important de prévoir des souliers ou de sandales (svp, évitez les "gougounes"), ainsi que des vêtements « sports » et confortables. Pour limiter les oublis et les objets perdus, nous vous conseillons d'inclure une liste exhaustive des items envoyés au camp dans le sac-à-dos de votre enfant. Le tout pourra faire office de rappel lorsqu'il sera le temps de ranger ses items personnels.

TROUSSEAU DU CAMPEUR

- Sac-à-dos
- Boîte à lunch
- Maillot de bain
- Serviette
- Imperméable
- Chandail chaud
- Chapeau ou casquette
- Vêtements de rechange au besoin
- 1 paire de souliers ou sandales de rechange
- Crème solaire (en crème, pas d'aérosols)
- Chasse moustique (en crème, pas d'aérosols)
- Médicaments essentiels au besoin (par exemple : *Epipen*, pompes pour asthmatique, etc.) avec l'étiquette de posologie originale de la pharmacie.

Procédure d'arrivée des campeurs

Avant de quitter la maison, nous vous demandons d'appliquer de la crème solaire et du chasse-moustique à votre enfant. Vous devez vous assurer qu'il a en sa possession tout le nécessaire pour la journée.

1. En arrivant sur le site du Camp Mariste, veuillez suivre les indications pour le SECTEUR DE LA COLONIE. **Les arrivées se font entre 8h00 et 9h00.**
2. À votre arrivée dans ce secteur, veuillez stationner votre voiture dans le stationnement, puis vous diriger vers la table d'inscription. Vous devrez vous identifier et on vous demandera de confirmer l'heure du départ prévue pour votre enfant le soir-même.
3. Vous laisserez alors votre enfant à cet endroit avec ses effets personnels. Un membre de notre équipe de coordination l'accueillera et le renseignera sur l'identité de son moniteur pour la semaine. Enfin, votre enfant ira à la rencontre son moniteur et des jeunes de son équipe.



Accueil camp de jour

Accueil des campeurs

**Stationnement
secteur colonie**

**Entrée
secteur colonie**

Procédure de départ des campeurs

1. En arrivant sur le site du Camp Mariste, veuillez suivre les indications pour le SECTEUR DE LA COLONIE. **Les départs se font entre 16h15 et 17h15.**
2. À votre arrivée dans ce secteur, vous devrez stationner votre voiture dans le stationnement et vous diriger vers la table d'accueil. Vous devrez vous identifier et mentionner votre mot de passe (préalablement choisi lors de l'inscription).
3. Quinze minutes avant l'heure prévue du départ de votre enfant, son moniteur lui fera faire la routine de départ. Ainsi, votre enfant ramassera ses effets personnels, passera à la salle-de-bain et attendra votre arrivée pour aller vous rejoindre au débarcadère.
4. En arrivant au débarcadère et juste avant d'embarquer dans la voiture, votre enfant devra confirmer son départ au coordonnateur présent.

Renseignements utiles

- Les campeurs n'ont pas accès au téléphone, à moins d'une raison majeure et avec l'autorisation d'un coordonnateur.
- Les couteaux, canifs, radios, baladeurs, jeux vidéos, téléphones cellulaires et autres items de valeur sont à proscrire. Pour des raisons de sécurité, ils pourront être confisqués et remis au moment du départ.
- LE CAMP NE SE REND PAS RESPONSABLE DES EFFETS PERDUS OU VOLÉS.

Veillez noter que :

Le Camp se réserve le droit de retourner un enfant pour des raisons sérieuses.